

はなれていても
ココロは近く。
Niigata

NIIGATA アートリンク2021

展覧会スケジュール

各館とも新型コロナウイルス感染対策を講じております。なお、新型コロナウイルス感染症の状況により展覧会の内容等に変更がでる場合もございます。詳しくは各館ホームページをご覧ください。

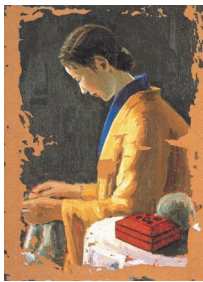
新潟市美術館 (新潟)

無言館

一遺された絵画からのメッセージ

4月10日(土)～6月6日(日)

全国の戦後学生絵画を集め、展示する長野県美術館「無言館」から、望郷・家族・自我・恋・夢をテーマに約130点を紹介。当館所蔵品から、加藤一也、佐藤清三郎、金子孝信も特集します。



興梠武(編みものする婦人)無言館蔵

25周年記念

るろうに剣心展

6月19日(土)～8月29日(日)

1990年代に『週刊少年ジャンプ』で連載が始まった『るろうに剣心-明治剣客浪漫譚-』。原作者の和月伸宏は新潟県長岡市出身、作品にも縁の深いこの地で連載当時の直筆原稿、カラー原画等200点以上の資料を展覧します。

生誕110年

香月泰男展

11月27日(土)～2022年1月23日(日)

太平洋戦争と抑留の体験を描いた『シベリア・シリーズ』で知られる画家・香月泰男(1911-74)の新潟初の大規模回顧展。『シリーズ』全57点を含む油彩画、素描など約150点で創作の全容を紹介します。



香月泰男(遊難民)1960年、山口県立美術館蔵

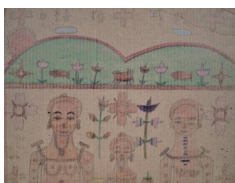
LOVE & LIFE

コレクションより愛をこめて

全館展示

2月26日(土)～3月27日(日)

小幡正雄が描く素朴で幸せな愛の風景。木下晋の緻密な線描に宿る生命力。新潟市美術館と新潟市新津美術館の所蔵品より約130点を通して、様々なLOVE&LIFEを紹介いたします。



小幡正雄(結婚式)1996-2009年

新潟市新津美術館 (新潟)

リサ・ラーソン展

創作と出会いをめぐる旅

4月10日(土)～6月13日(日)

個性あふれる素朴な作品で人気を集めているスウェーデンの素朴な陶芸家、リサ・ラーソン(1931-)。本展では幼少期から近年までの代表作約200点と合わせて、彼女が世界中で出会った芸術や諸文化をご紹介します。



リサ・ラーソン(ライオン(マキシ)/アフリカシリーズ) 製造1968年-©Lisa Larson/Alvaro Campo

創業200周年記念

フィンレイソン展

6月26日(土)～8月29日(日)

創業200周年を迎えたフィンランド発祥のテキスタイルブランド「フィンレイソン」の歴史を、原画や布などの資料から紐解きます。北欧の自然や植物、文化に着想を得た暮らしを彩るデザインの数々をお届けします。



ライナ・コステラ作「エレファンティ(象)」枕カバー-寝具用生地(1969年)/タンペレ歴史博物館 所蔵。 Finlayson©©Finlayson Oy

富野由悠季の世界

9月4日(土)～11月7日(日)

アニメーション監督・演出家の富野由悠季。初期作品『鉄腕アトム』や代表作『機動戦士ガンダム』『伝説巨神イデオン』そして最新作まで。直筆のスケッチや絵コンテを含む豊富な関連資料により仕事の全貌に迫ります。



『機動戦士ガンダム』©創通・サンライズ

秋葉区ゆかりの作家たち

2022年1月22日(土)～3月6日(日)

大正期の夭折の画家・砂井正七、過酷な戦争体験を経て戦後活躍した笹岡一、超現実主義の前衛的な作品で知られる阿部展也など、秋葉区ゆかりの作家たちの作品を新潟市美術館と当館の所蔵品によってご紹介します。

新潟県立万代島美術館 (新潟)

芳年

激動の時代を生きた鬼才浮世絵師

3月20日(金・祝)～5月5日(水・祝)

最後の浮世絵師、月岡芳年(つきおかよしとし、1839-92)の“すべて”が分かる決定版! 武者絵、役者絵、怪奇絵、戦争画から美人画まで。質・量ともに“世界屈指”の西井コレクションから、選りすぐりの263点を一挙公開。

大地のハンター展

一陸の上にも4億年-

7月3日(土)～9月5日(日)

動物たちの「捕食」に注目し、生態系におけるその役割と重要性を解き明かす科学展覧会。主に国立科学博物館が誇る貴重な動物・昆虫標本により、太古の昔から現代にいたるまでの多彩なハンターたちの起源と進化をたどります。



コレクター福富太郎の眼

昭和のキャバレー王が愛した絵画

9月18日(土)～11月7日(日)

昭和の「キャバレー王」として知られた福富太郎氏(1931-2018)は、美術品を長年蒐集し「福富太郎コレクション」を築きました。鏡木清方らによる美人画や黎明期の洋画など、福富氏がこよなく愛した絵画を紹介します。



岡田三郎助(ダイヤモンドの女)1908年 福富太郎コレクション資料室

サンリオ展

～ニッポンのカワイイ文化60年史～ 永遠の「カワイイ」はここからはじまった!

2022年1月20日(木)～4月10日(日) ※予定

世界からも注目される「カワイイ文化」。2020年に創業60年を迎えたサンリオが、いかに「カワイイ」を作り出し、成長発展させ、そしてどこへ向かっていくのかを、原画や貴重な初出資料によりご観いただけます。



©2021 SANRIO CO.,LTD. APPROVAL NO.SP610296

新潟県立近代美術館 (長岡)

Viva Video!

久保田成子展

3月20日(土・祝)～6月6日(日)

新潟県西蒲原郡巻町(現・新潟市西蒲区)に生まれ、ニューヨークを拠点に国際的に活躍したビデオ・アーティスト 久保田成子(1937-2015)の没後初、日本で約30年ぶりの個展です。代表作のビデオ彫刻をはじめ、ドローイング、資料などで初期から晩年までの活動を展覧します。



《韓国(の)》1993年 Installation View (Maya Stendhal Gallery, 2007年) Photo by Ian C. Roberts

御大典記念 特別展

よみがえる正倉院宝物

一再現模造にみる天平の技-

7月3日(土)～8月29日(日)

明治時代に始まり、昭和47年(1972)からは、正倉院宝物の材料や技法、構造の忠実な再現に重点をおいて、重要無形文化財保持者(人間国宝)らの熟練の技と、最新の研究成果との融合によって数多く生み出された精巧な再現模造の数々を一堂に公開します。



模造 螺鈿紫檜五絃琵琶 正倉院事務所蔵 (前期展示:~8/1)

高畑勲展

～日本のアニメーションに遺したもの

9月18日(土)～10月31日(日) ※予定

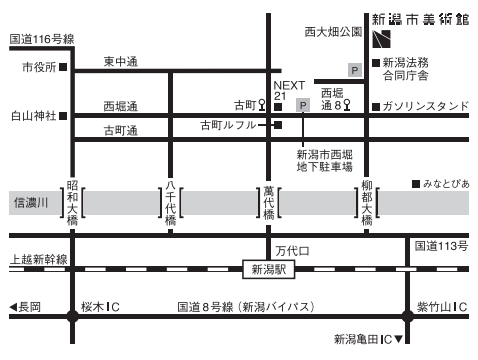
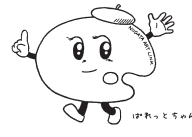
高畑勲(1935-2018)は、1960年代から半世紀にわたって日本のアニメーションを牽引し続けたアニメーション映画監督です。本展では、高畑の演出術に注目し、制作ノートや絵コンテなどの未公開資料も紹介しながら、その豊かな作品世界の秘密に迫ります。



かくや姫の物語 ©2013畑事務所・Studio Ghibli・NDHDMTK

新潟市美術館

前川國男の名建築！



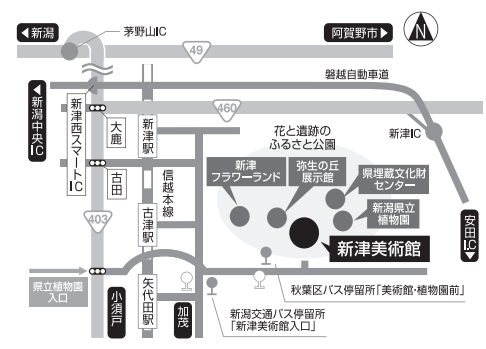
新潟市美術館 Niigata City Art Museum

4/9~8/29 は 9:30-18:00
 9/15~3/27 は 9:30-17:00
 (観覧券の販売は閉館 30 分前まで)
 〒951-8556 新潟市中央区西大畑町 5191-9
 TEL 025-223-1622 FAX 025-228-3051 <http://www.ncam.jp/>



交通のご案内

- 新潟駅万代口から
 バス：
 【A】[C6八千代橋線]乗車時間約16分→バス停「西堀通八番町」下車→徒歩5分
 【B】[B1萬代橋ライン(BRT)など]乗車約10分→「古町」下車→徒歩12分(約860m)
 ※Bは最も便数が多いです
 タクシー：新潟駅万代口から約10分
- 自動車
 【1】[高速道路]日本海東北自動車道 新潟亀田ICを降り、柳都大橋経由で約20分
 【2】国道8号線(新潟バイパス)紫竹山ICを降り、柳都大橋経由で約15分
 ※駐車場情報は当館ホームページでご確認下さい。



新津美術館

花と遺跡の
ふるさと公園内にあり、
黄色い外壁の美術館



NIIGATA CITY NIITSU ART MUSEUM 新潟市新津美術館

10:00-17:00 (観覧券の販売は 16:30 まで)
 〒956-0846 新潟市秋葉区蒲ヶ沢 109-1
 TEL 0250-25-1300 FAX 0250-25-1303
<http://www.city.niigata.lg.jp/nam/>

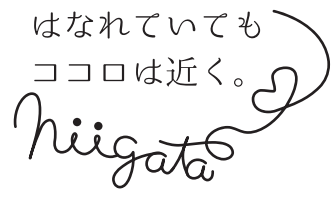


交通のご案内

- JR古津駅から徒歩約25分。JR矢代田駅から徒歩約35分。
- JR新津駅から
 タクシー：約15分
 バス：東口バス停から、秋葉区バス「新津駅西口行き」に乗車約25分、「美術館・植物園」で下車、徒歩すぐ。もしくは新潟交通バス「矢代田経由白根・湯東行き」に乗車約15分、「新津美術館入口」で下車、徒歩約5分。
- JR矢代田駅からタクシー約5分。
- 自動車
 【1】磐越自動車道新津ICより約20分
 【2】新潟西スマートICより約15分(新潟西スマートICは会津若松方面の出入りはできません。)
 ※無料駐車場(250台)有。

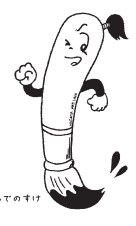
NIIGATA アートリンク 2021

新潟のアートシーンをもっと面白く、もっと元気に。
 新潟のアートシーンをもっと面白く、もっと元気に。そんな期待を込めて2012年よりスタートした美術館のネットワーク「NIIGATAアートリンク」。県立美術館と新潟市立の美術館4館が手を取り合って美術館を活性化。館を超えたさまざまな取り組みを通して美術館めぐりがもっと楽しみになるヒントを提案していきます。



万代島美術館

複合施設・朱鷺メッセ内に
ある県立美術館



新潟県立万代島美術館 The Niigata Bandaijima Art Museum

10:00-18:00 (観覧券の販売は 17:30 まで)
 〒950-0078 新潟市中央区万代島 5-1
 (朱鷺メッセ内万代島ビル 5F)
 TEL 025-290-6655 FAX 025-249-7577
<https://banbi.pref.niigata.lg.jp/>

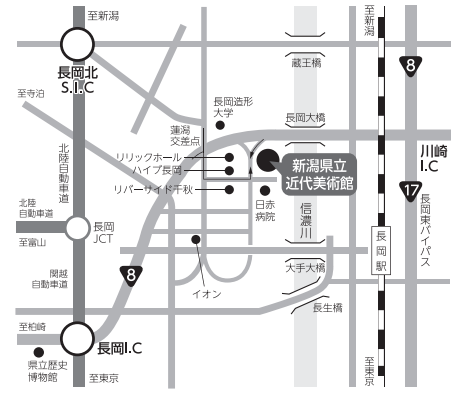
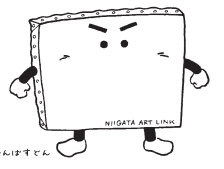


交通のご案内

- 新潟駅から
 タクシー：約8分 徒歩：約25分
 バス：約15分[万代口バス乗場より「佐渡汽船線」(3番線)に乗車、「朱鷺メッセ」下車]
- 新潟空港からタクシー約20分
- 自動車
 高速道路 北陸道(新潟西IC)/磐越道(新潟中央IC)/日東道(新潟亀田IC)から一般道へ。
 新潟バイパス・亀田バイパスを紫竹山ICで降り、粟ノ木バイパスを新潟西港方面へ。
- 駐車場
 【1】朱鷺メッセ駐車場(A-E ※Cは思いやり駐車場)：1時間まで無料(1時間経過後、100円/30分)
 TEL 025-246-8400
 【2】万代島ビル内駐車場(1F、M2F)：100円/20分 TEL 025-249-1044

近代美術館

充実のコレクション展も
見どころ！



THE NIIGATA PREFECTURAL MUSEUM OF MODERN ART 新潟県立近代美術館 NOM

9:00-17:00 (観覧券の販売は 16:30 まで)
 〒940-2083 長岡市千秋 3-278-14
 TEL 0258-28-4111 FAX 0258-28-4115
<https://kinbi.pref.niigata.lg.jp/>



交通のご案内

- JR長岡駅から
 バス：
 【A】長岡駅大手口8番線：中央環状線「くるりん」内回り「県立近代美術館」下車(乗車約15分)すぐ
 【B】長岡駅大手口2番線：センタープラザ・日赤病院方面行「日赤病院前」下車(乗車約15分)から徒歩5分
- 自動車
 【1】磐越自動車道:長岡ICから約10分
 【2】北陸自動車道:長岡北SICから約10分
 ※無料駐車場(165台)有。